

Plan Particulier de Mise en Sûreté

Attentat-intrusion

Instruction du 12 avril 2017 relative au renforcement des mesures de sécurité et de gestion de crise applicables dans les écoles et les établissements scolaires

Nom de l'école : Ecole Primaire

Nom de la directrice : Marie-Aline Maison

Adresse principale :

20 rue de la gare 45760 Marigny les usages

Adresse(s) des autres accès donnant sur la voie publique :

Communication du PPMS «Attentat-intrusion»	Date
✓ IEN	10 octobre 2019
✓ DSDEN	16 octobre 2019
✓ Conseil d'école	5 novembre 2019

DSDEN 45 - Juin 2017

Le PPMS « Attentat-intrusion » est un plan qui est **destiné à la fois à l'école et aux forces de sécurité** qui devraient intervenir en cas d'attentat, d'intrusion malveillante ou de toute autre forme **d'attaque terroriste** menaçant directement ou indirectement la sécurité des personnes présentes sur le site.

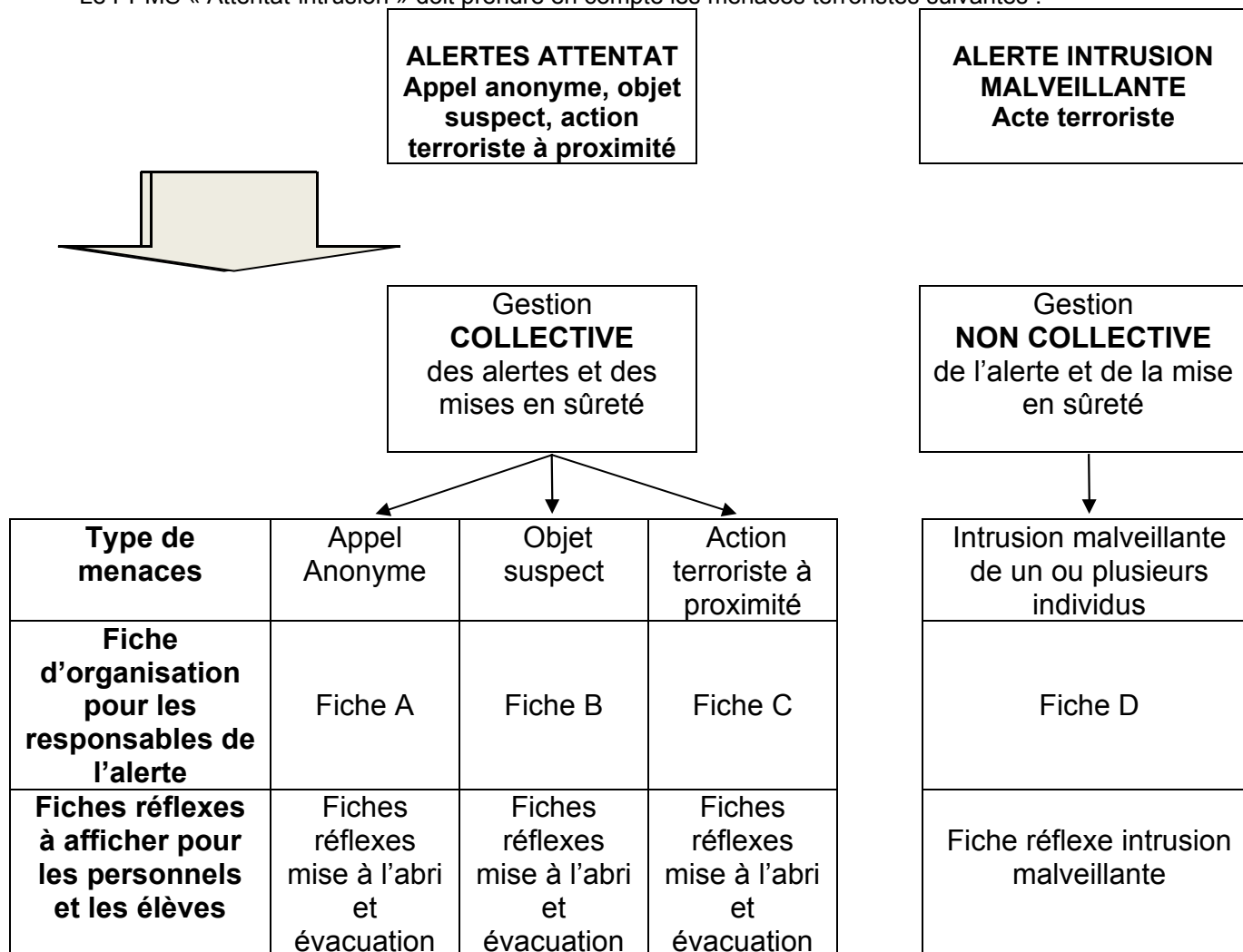
En fonction des particularités de l'école, le PPMS « Attentat-intrusion » doit permettre une réflexion sur les organisations afin de pouvoir **anticiper**, en temps voulu, les modes opératoires et **les réflexes** permettant de

pallier l'effet de sidération¹. Cette préparation est soutenue par des exercices réguliers (au moins un exercice « Attentat-intrusion » par an).

Il est important d'établir une cohérence de procédures entre le temps scolaire qui relève de l'éducation nationale et le temps périscolaire qui relève de la collectivité.

Le PPMS « Attentat-intrusion » est donc le résultat d'une réflexion collective impliquant tous les membres de la communauté éducative.

Le PPMS « Attentat-intrusion » doit prendre en compte les menaces terroristes suivantes :



Annexe 1 : Récapitulatif des effectifs de l'école

Annexe 2 : Plans

Annexe 3 : Relation avec l'extérieur (annuaire)

Annexe 4 : Information aux familles

Annexe 5 : Exemple de main courante

Annexe 6 : Matériel premières urgences

Annexe 7 : Fiche individuelle d'observation

Annexe 8 : Les conduites à tenir en première urgence

FICHE A

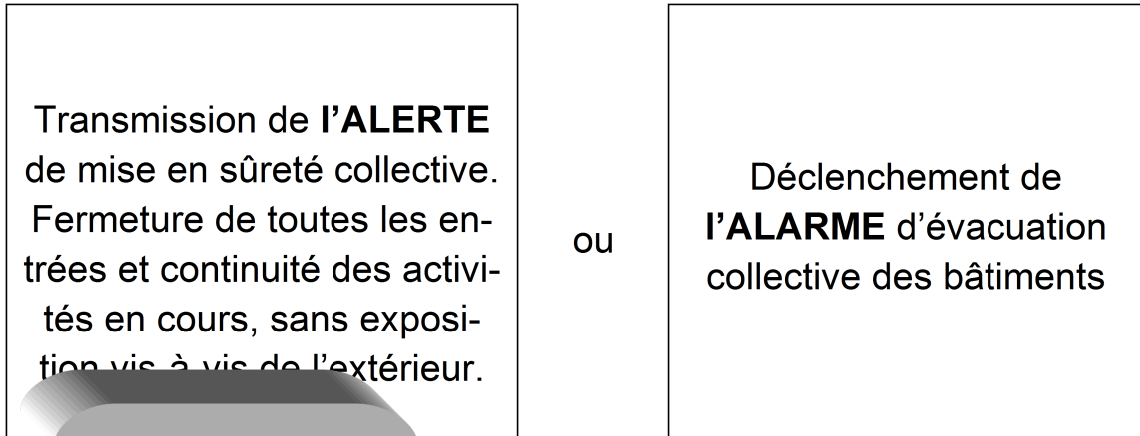
Alerte attentat «Appel anonyme»

¹ La sidération est un état de stupeur émotive dans lequel le sujet, figé, donne l'impression de ne pas pouvoir réagir.

1. Appeler le 17 : *MA Maison , JP Lambert*

2. Selon les directives reçues par les autorités, déclencher l'une des alertes collectives suivantes : *MA Maison , JP Lambert*

1.



2. F **Ne pas oublier de prévenir les groupes qui ne sont pas dans l'enceinte de l'école (sorties scolaires entre autres)** mise en sûreté réflexe salles de classe.

3. G **de la crise**

➤ Appeler un des numéros d'urgence de l'éducation nationale :

<i>IEN:Mme Maupin</i>	02 38 83 48 67 06 79 36 59 92
ou à défaut DSDEN	02 38 24 29 76
ou à défaut rectorat	02 38 79 39 75

4. La fin de l'alerte

Les personnels et les élèves sont informés de la fin de l'alerte, décidée par les autorités, *vive voix, sms*

MA Maison

1. Procédures immédiates de mise en sûreté

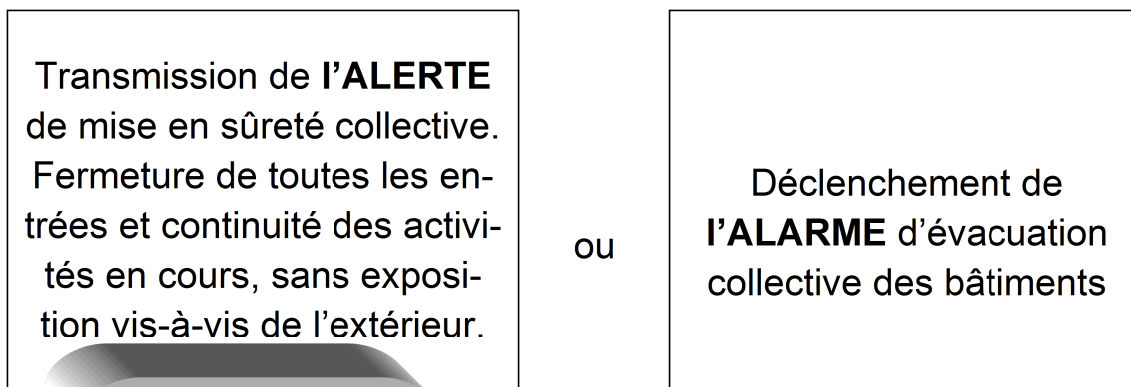
- Eloigner les élèves en les mettant à l'abri dans un espace abrité situé à distance.
- Ne jamais manipuler ou déplacer l'objet suspect.
- Etablir un périmètre de sécurité dans l'attente de l'arrivée de la police ou de la gendarmerie.

3. Appeler le 17 : *MA Maison , JP Lambert*

2.

4. Selon les directives reçues par les autorités, déclencher l'une des alertes collectives suivantes : *MA Maison , JP Lambert*

3.



4. Prévenir les groupes qui ne sont pas dans l'enceinte de l'école (sorties scolaires entre autres)

5. Gestion de crise

- Appeler un des numéros d'urgence de l'éducation nationale :

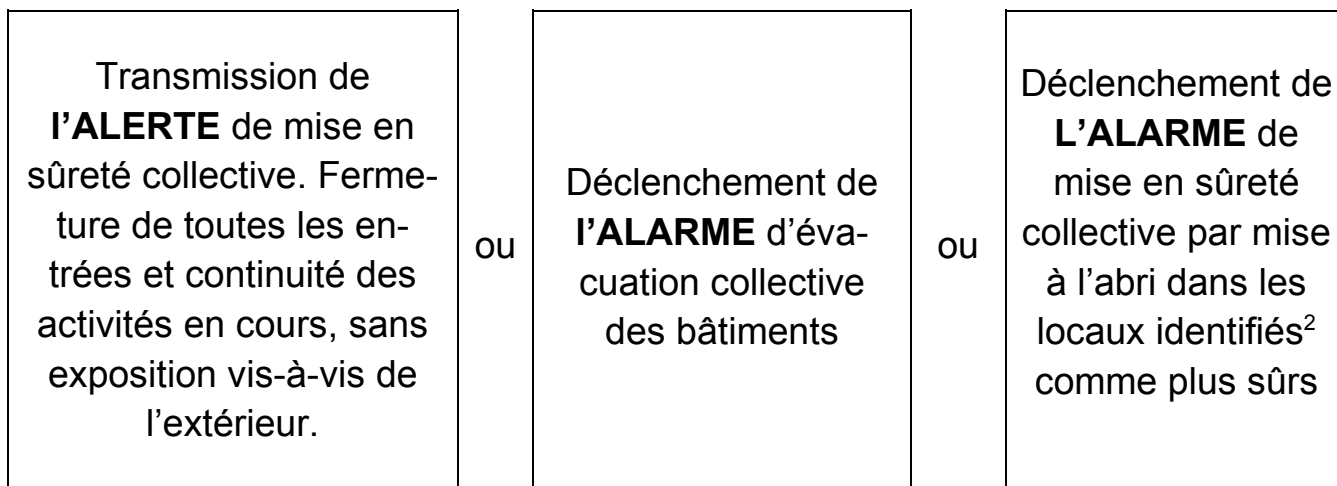
<i>IEN: Mme Maupin</i>	02 38 83 48 67 06 79 36 59 92
ou à défaut DSDEN	02 38 24 29 76
ou à défaut rectorat	02 38 79 39 75

6. La fin de l'alerte

Les personnels et les élèves sont informés de la fin de l'alerte, décidée par les autorités, *vive voix, sms*
MA Maison

1. Selon les directives reçues par les autorités déclencher l'une des alertes collectives suivantes : : *MA Maison , JP Lambert*

2.



3. Procédures immédiates de mise en sûreté

- Evacuation : voir fiche réflexe
- Mise en sûreté par une mise à l'abri dans les espaces dédiés : voir fiche réflexe

4. Gestion de la crise

- Appeler un des numéros d'urgence de l'éducation nationale :

<i>IEN: Mme Maupin</i>	02 38 83 48 67 06 79 36 59 92
ou à défaut DSDEN	02 38 24 29 76
ou à défaut rectorat	02 38 79 39 75

Ne pas oublier de prévenir les groupes qui ne sont pas dans l'enceinte de l'école (sorties scolaires entre autres)

5. La fin de l'alerte

Les personnels et les élèves sont informés de la fin de l'alerte, décidée par les autorités, *vive voix, sms*
Mme Maison

FICHE D

Intrusion malveillante acte terroriste

1. Identification du type de menace

Intrusion en cours ou imminente de

² L'identification de ces mises à l'abri spécifiques (autres que les classes) est nécessaire pour les espaces où il est dangereux de s'enfermer (classe avec grandes baies vitrées donnant sur la rue ou ne comportant que des cloisons légères par exemple) ou sans possibilité de fermeture (préau pour les élèves en récréation par exemple).

un ou de plusieurs individus

2. Alerte

Alerte donnée en sécurité et le plus rapidement possible par tous moyens³

ou

Perception des signes révélateurs de l'attaque: détonations, cris, hurlements...

3. Procédures immédiates de mise en sûreté

Membres de la communauté éducative sans charge d'élèves	Membres de la communauté éducative chargés d'élèves
Chacun assure sa propre mise en sûreté et participe, si cela est possible, à la protection des autres	Le groupe réagit ensemble pour sa propre mise en sûreté <i>«Pas d'enfants sans adulte»</i>

S'échapper⁴ de mettre > Voir fiche réflexe intrusion malveillante

sinon

se barricader l'on se trouve > Voir fiche réflexe intrusion malveillante
immédiate avec ce que l'on a

L'information relative à la crise sera directement donnée aux parents par les autorités

4. Gestion de la crise

Le directeur ou son représentant	L'ensemble des membres de la
---	-------------------------------------

³ Autres que les alarmes collectives.
⁴ Cette mise en sûreté doit permettre de s'échapper dans une direction opposée à la source de la menace pour rejoindre des points de recueil autres que ceux de l'école, lesquels doivent présenter le plus de garanties possibles (gymnase, maison, commerce...).

	communauté éducative
Alerter la police ou la gendarmerie en faisant le 17	<p>➤ Voir fiche réflexe intrusion malveillante</p>
Prévenir les groupes qui ne sont pas dans l'enceinte de l'établissement (sorties scolaires par exemple)	
Appeler un des numéros d'urgence de l'éducation nationale : IEN : 02 38 83 48 67 ou 06 79 36 59 92 ou à défaut DSDEN : 02 38 24 29 76 ou à défaut Rectorat : 02 38 79 39 75	
<p>➤ Voir fiche réflexe intrusion malveillante</p>	

5. La fin de crise

➤ Voir fiche réflexe intrusion malveillante

- Au contact des forces de sécurité et d'intervention : **levez les mains dans tous les cas** (afin de s'identifier comme victime) **mais ne courez pas vers les forces de l'ordre.**



Annexe 1 - Recensement des effectifs de l'école

Effectifs élèves

	A mettre à jour à chaque modification des effectifs	A renseigner au moment de la crise
Effectif total théorique	212	
Effectif présent dans l'école		
Effectif en dehors de l'école (sorties scolaires)		
Effectifs par classe⁵	PS: 28	
	GS/MS:28	
	GS/MS:27	
	GS/CP: 26	

⁵ Ajouter autant de lignes que de classes.

	CP/CE1: 25	
	CE1/CE2: 26	
	CM1/CE2 :25	
	CM1/CM2 :27	
<i>Nombre d'élèves en situation particulière (maladie PAI ou handicap PPS)⁶</i>	3	

Effectifs personnels

<i>Effectif total théorique</i>	14	
<i>Effectif présent dans l'école</i>		
<i>Effectif en dehors de l'école (sorties scolaires)</i>		
<i>Effectif éducation nationale</i>	9	
<i>Effectif personnel de la collectivité</i>	5	
<i>Effectif intervenants extérieurs</i>		
<i>Effectif personnes extérieures (parents, livraison...)</i>		

Les cases blanches de la 1^{ère} colonne sont à remplir de façon anticipée, celles de la 2^{ème} colonne au moment de la crise.

Liste des personnes formées aux premiers secours (adultes et élèves) :

Christine SEGOVIA, Sylviane LEGRIS, Aurélie GALLON, Nicolas DODE, Marion CARRY, Noémie PINEAU (sera validé en novembre)

ANNEXE 1 bis : exemple de fiche effectif par classe

Classe de

Nom de l'enseignant :

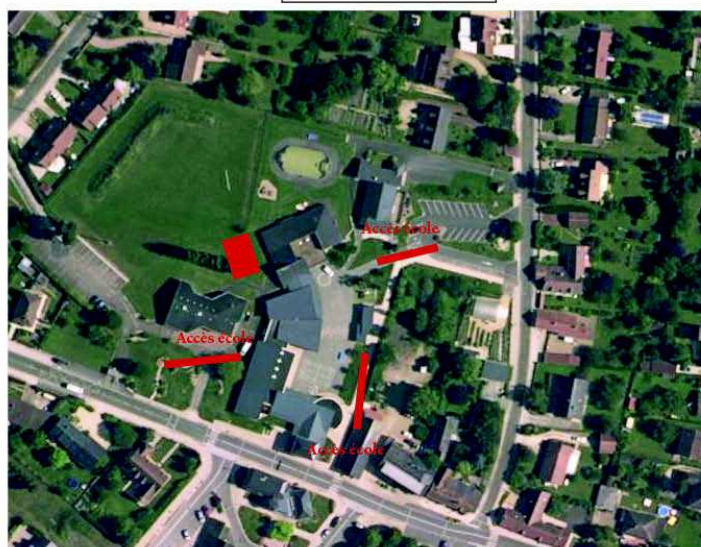
Nom Prénom de l'élève	Présent à l'école au moment de l'alerte	PAI	PPS	Sorti de la classe pour le motif suivant:

⁶ Voir fiche classe en exemple.



Plan de masse (exemple)

Plan de masse



■ Préfabriqué
1 classe

Ecole de Marigny 20 rue de la gare 45760 MARIGNY LES USAGES

Plan détaillé (exemple)

Le plan détaillé devra mentionner les informations suivantes nécessaires aux forces d'interventions et pourra être demandé à la mairie ou réalisé à la main.

Dessin :

- Les murs (si possible différencier les murs porteurs avec un double trait et les cloisons de séparation par un trait simple),
- Les fenêtres,
- Les portes avec le sens d'ouverture et leur fonction (entrée principale, secondaire, issue de secours...),
- L'usage des salles (bureau de direction, salle de classe CM1...),
- Les étages et/ou le sous-sol qui communiquent avec l'école.

Indications :

- Nom et adresse de l'école (important lorsque ce plan ne sera plus avec le PPMS),
- Date de réalisation (important par rapport à la mise à jour),
- Orientation (indiquer le nord),
- Echelle (indiquer les dimensions approximatives).

Annexe 3 : Relation avec l'extérieur (annuaire)

NUMEROS D'URGENCE

Pompiers	18
-----------------	-----------

Pour les personnes malentendantes 114 par SMS ou fax

AUTRES NUMEROS D'URGENCE

Education nationale

A contacter après les secours	<i>IEN</i>	<i>02 38 83 48 67 06 79 36 59 92</i>
ou à défaut de ne pouvoir contacter l'IEN	DSDEN Numéro d'urgence départemental	02 38 24 29 76
ou à défaut de ne pouvoir contacter l'IEN ou la DSDEN	Rectorat Numéro d'urgence académique	02 38 79 39 75

Autres autorités

Préfecture (standard)	02 38 81 40 00
Mairie	<i>02 38 04 15</i>

FREQUENCES RADIO

France Inter Orléans - Traînou	FM 99.2 Mhz
France Inter Montargis - Pannes	FM 102.9 Mhz
France Bleu Orléans - Traînou	FM 100.9 Mhz
France Bleu Montargis - Pannes	FM 106.8 Mhz
France info	FM 105.5 Mhz

FREQUENCES Radios locales conventionnées par le préfet

Vibration Orléans	FM 102.0 Mhz
Vibration Gien	FM 92.4 Mhz
Vibration Montargis	FM 93.4 Mhz
Vibration Pithiviers	FM 88.1 Mhz

Annexe 4 : Information aux familles

L'école a élaboré des plans particuliers de mise en sûreté (PPMS) pour anticiper les risques et les menaces majeurs. Lorsque ces plans sont déclenchés, la mise en sûreté des élèves est de la responsabilité de l'éducation nationale.

En conséquence :



Ne venez pas chercher votre enfant à l'école pour ne pas l'exposer ni vous exposer au danger.



Ne téléphonez pas. N'encombrez pas les réseaux. Laissez les libres pour que les secours puissent s'organiser.

Respectez les consignes des autorités en écoutant la radio sur les fréquences suivantes :

France Inter Orléans - Traînou	FM 99.2 Mhz	Vibration Orléans	FM 102.0 Mhz
France Inter Montargis - Pannes	FM 102.9 Mhz	Vibration Gien	FM 92.4 Mhz
France Bleu Orléans - Traînou	FM 100.9 Mhz	Vibration Montargis	FM 93.4 Mhz
France Bleu Montargis - Pannes	FM 106.8 Mhz	Vibration Pithiviers	FM 88.1 Mhz
France info	FM 105.5		

France Inter Orléans - Trainou	FM 99.2 Mhz	Vibration Orléans	FM 102.0 Mhz
	Mhz		

Vous pouvez aussi vous renseigner sur :

www.ac-orleans-tours.fr/dsden45/

www.ac-orleans-tours.fr

https://twitter.com/ac_orleanstours



Recevez avec prudence les informations souvent parcellaires ou subjectives n'émanant pas des autorités

ANNEXE 6 : Matériel premières urgences

A placer dans chaque zone de confinement ou de mise à l'abri

MATERIEL

- Lampe radio-dynamo
- Essuie-tout
- Gobelets
- Sacs poubelle
- Adhésif fort
- Papier toilette
- Feuilles de papier
- Crayons
- Brassards

Trousse de premiers secours

- Gants jetables
- Sparadrap
- Bandes
- Paire de ciseaux
- Sac vomitoire
- Pansement compressif
- Serviettes périodiques
- Pack de froid
- Pansements

Matériel à renouveler régulièrement

- Eau
- Compresses stériles
- Désinfectant (savon de Marseille)
- Sucres enveloppés
- Solution hydro alcoolique

Penser aux batteries de secours (mobile, talkie-walkie)

ANNEXE 7 : Fiche individuelle d'observation⁷ (à remettre aux secours)

⁷ A dupliquer et à mettre dans les malles de première urgence en plusieurs exemplaires, à disposition des personnes

NOM	Prénom	Age	Sexe (M/F)

Maladies connues (asthme...) :

Projet d'accueil individualisé (PAI) : **NON** **OUI** (joindre le traitement)

Cochez ce que vous avez observé

<input type="checkbox"/> Répond	
<input type="checkbox"/> Ne répond pas	
<input type="checkbox"/> Réagit aux pincements	
<input type="checkbox"/> Ne réagit pas aux pincements	
<input type="checkbox"/> Difficultés à parler	
<input type="checkbox"/> Difficultés à respirer	
<input type="checkbox"/> Respiration rapide	
<input type="checkbox"/> Plaies	
<input type="checkbox"/> Membre déformé	
<input type="checkbox"/> Mal au ventre	
<input type="checkbox"/> Envie de vomir	
<input type="checkbox"/> Vomissements	
<input type="checkbox"/> Tête qui tourne	
<input type="checkbox"/> Sueurs	
<input type="checkbox"/> Pâleur	
<input type="checkbox"/> Agitation	
<input type="checkbox"/> Angoisse	
<input type="checkbox"/> Pleurs	
<input type="checkbox"/> Tremblements	
<input type="checkbox"/> Autre (préciser)	
Durée des signes observés	

Fiche établie par :

NOM : Fonction :

Jour : Heure :

Notez ce que vous avez fait :

.....

.....

.....

.....

.....

ANNEXE 8 : Les conduites à tenir en première urgence

IMPORTANT

- Je ne traite en priorité que l'urgence vitale (arrêt cardiaque, perte de connaissance, hémorragie externe, écrasement de membre...).
- Je ne traite pas les urgences relatives (malaise, brûlure, plaies...) si une urgence vitale reste à prendre en charge.
- Je ne traite pas un cas non urgent (stress, panique, agitation...) si une urgence relative reste à prendre en charge.

LA VICTIME SAIGNE ABONDAMMENT

La victime présente une hémorragie (saignement important, qui ne s'arrête pas spontanément)	La victime saigne du nez
<ul style="list-style-type: none"> • Appuyer avec la main directement sur la plaie en se protégeant avec un gant ou un film plastique • Allonger la victime • Maintenir la compression en permanence / Pose d'un pansement compressif • Donner l'alerte, au mieux faire donner l'alerte <p>Si compression direct impossible (objet dans la plaie) ou plusieurs victimes, ou saignement persistant :</p> <ul style="list-style-type: none"> • Poser un garrot simple ou tourniquet • Couvrir la victime • Ne pas donner à boire, ni à manger • Parler à la victime, rassurer • Surveiller 	<ul style="list-style-type: none"> • La faire asseoir • Tête penchée en avant • Faire moucher • Faire comprimer les 2 narines avec les doigts pendant 10 minutes • Si pas d'arrêt ou si reprise après les 10 minutes, appeler le 15 (SAMU) <p>Si saignement après un coup sur le nez ou sur la tête,</p> <ul style="list-style-type: none"> • Surveiller l'état de conscience • Demander un avis médical

LA VICTIME NE PARLE PAS, MAIS RESPIRE

SIGNES	QUE FAIRE?
<ul style="list-style-type: none"> • Elle ne répond pas • Elle ne réagit pas aux stimulations • Après avoir basculé la tête en arrière, vérifier en 10 secondes si elle respire 	<ul style="list-style-type: none"> • Appeler le 15 (SAMU) • Mettre la victime sur le côté, bouche ouverte orientée vers le sol (PLS position latérale de sécurité) • Couvrir la victime • Vérifier en permanence la respiration (en mettant éventuellement la main sur le ventre de la victime) • S'il reprend connaissance, la laisser sur le côté et continuer à la surveiller

LA VICTIME PRESENTE UN MALAISE, NE SE SENT PAS BIEN MAIS REPOND

SIGNES	QUE FAIRE?
<ul style="list-style-type: none"> • Tête qui tourne, pâleur, sueurs, nausées, vomissement, tremblement, mal au ventre • Angoisse, agitation, panique • Respiration rapide ou difficile, sensation d'étouffement, manque d'air, bleuissement des lèvres, pincement des narines 	<ul style="list-style-type: none"> • Isoler la victime dans la mesure du possible • Allonger la victime le plus souvent / assise en cas de difficultés à respirer, sinon dans la position où elle se sent le mieux • Desserrer les vêtements, la rassurer • Interroger la victime : <ul style="list-style-type: none"> - âge - est-ce la première fois ? - depuis combien de temps elle est comme ça ? - a-t-elle un traitement ? - a-t-elle été gravement malade ou hospitalisée récemment ? - quand a-t-elle mangé pour la dernière fois ? • A sa demande lui donner son traitement habituel ou du sucre en morceaux (2 à 3 morceaux) • Couvrir la victime • Parler, rassurer, surveiller • Appel du 15 (SAMU) si pas d'amélioration

LA VICTIME FAIT UNE CRISE CONVULSIVE

SIGNES	QUE FAIRE?
<ul style="list-style-type: none"> • Le corps de la victime se raidit 	<ul style="list-style-type: none"> • Respecter la crise

<ul style="list-style-type: none"> • Secousses au niveau des membres • Chute brutale, perte de connaissance, • Parfois ne réagit pas, ne répond pas • Peut se mordre la langue 	<ul style="list-style-type: none"> • Ne rien mettre dans la bouche • Eloigner les objets pour éviter qu'elle ne se blesse • Ne pas essayer de la maintenir ou de l'immobiliser • Quand la crise est terminée mettre la victime sur le côté (elle peut baver, perdre les urines, cracher du sang (morsure de la langue)) • Rassurer • Couvrir • Appeler le 15 (SAMU)
--	--

LA VICTIME PRESENTE UN TRAUMATISME fractures, traumatismes divers	
<ul style="list-style-type: none"> • Ne pas mobiliser la victime, ni la partie atteinte • Appeler le 15 (SAMU) • En attendant leur arrivée, soutenir si nécessaire le membre supérieur avec une écharpe • Couvrir, rassurer, surveiller la victime 	

L'ADULTE OU L'ENFANT FAIT UNE CRISE DE NERF	
SIGNES	QUE FAIRE?
<ul style="list-style-type: none"> • Crispation, difficultés à respirer • Angoisse, agitation, pleurs, cris • Impossibilité de parler 	<ul style="list-style-type: none"> • Isoler la personne dans la mesure du possible • La mettre dans la position où elle se sent le mieux (par terre, allongée ou assise) • Desserrer ses vêtements • La faire respirer lentement • Parler, calmer, rassurer

STRESS INDIVIDUEL OU COLLECTIF	
SIGNES	QUE FAIRE?
<ul style="list-style-type: none"> • Agitation, angoisse, envie de fuir, panique • Hyperactivité, agressivité 	<p><i>En cas de stress individuel</i></p> <ul style="list-style-type: none"> - isoler l'adulte dans la mesure du possible - expliquer, rassurer, dialoguer <p><i>En cas de stress collectif</i></p> <ul style="list-style-type: none"> - être calme, ferme, directif et sécurisant - rappeler les informations dont on dispose - distribuer les rôles et responsabiliser chacun

L'ADULTE OU L'ENFANT A DU MAL A RESPIRER	
SIGNES	QUE FAIRE?
<ul style="list-style-type: none"> • Respiration rapide • Difficulté à parler •angoisse • Manque d'air • Sensation d'étouffement 	<ul style="list-style-type: none"> • Isoler la personne dans la mesure du possible • La mettre dans la position assise • Desserrer ses vêtements • La faire respirer lentement • Parler, calmer, rassurer • Questionner la personne si antécédents d'asthme et si traitement pour l'asthme • Si les signes persistent appeler les secours

Conduite à tenir en cas d'accident d'exposition au sang ou à des liquides biologiques

Notice à afficher dans l'infirmerie et à remettre au personnel lors d'un accident.



TRÈS IMPORTANT: Prévention

Porter systématiquement des gants pour tout soin au secours à un blessé ou malade, quel que soit son âge.

Définition:

Un accident d'exposition au sang se produit lorsqu'il y a contact avec du sang ou un liquide biologique (substance produite par le corps humain, comme l'urine, le liquide gastrique...) contenant du sang au travers :

- D'une effraction cutanée (piqûre, coupure, griffure, morsure)
- D'une peau lésée (plaie)
- Des muqueuses (projection de sang dans l'oeil ou la bouche)

Il peut entraîner la contamination par le virus d'immunodéficience humaine (VIH), ainsi que les virus d'hépatite B (VHB) et C (VHC).

1 Que faire en cas de contamination ?

Piqûres et coupures

- Ne pas faire saigner
- Nettoyage immédiat de la zone cutanée contaminée à l'eau et au savon puis rinçage et séchage.
- Antiseptie au moins 5 minutes avec un dérivé chloré (Dakin stabilisé ou eau de javel ménagère diluée à 20%) ou povidone iodée en solution dermique (Bétadine jaune). A défaut alcool à 70°.



Contact sur peau lésée

Projection sur les yeux ou la bouche et les muqueuses

- Rincer abondamment à l'eau ou au sérum physiologique pendant **au moins 5 à 10 minutes.**



2 Contacter immédiatement le SAMU (15)

- Pour obtenir un avis médical immédiat et une évaluation du risque infectieux (VIH-VHB-VHC)
- Recherche du statut sérologique du patient source de la contamination.
- Pour être informé des mesures à prendre, un traitement, si nécessaire, sera débuté dans les 4 heures.
- Rédige un certificat médical initial.



3 Déclarer l'accident de travail

- Contacter l'employeur dans les 24 heures.

4 Contacter le médecin du travail : Dr. Gruel 02.38.79.46.72

ALERTE



IDENTIFIER / LOCALISER la MENACE

Si possible

S'ÉCHAPPER

(hors de l'établissement)

- S'enfuir dans la direction opposée à la menace
- Obtenir un silence absolu
- Mettre les téléphones portables en mode silencieux
- Ne pas s'exposer
- Rejoindre un point de recueil sécurisé

sinon

SE CACHER

(Là où l'on se trouve)

- Fermer la porte à clé
- Se barricader avec du mobilier
- Éteindre les lumières
- S'éloigner des portes, fenêtres et cloisons sauf murs porteurs
- Se regrouper et/ou s'accroupir (faire se coucher les jeunes enfants)
- Obtenir un silence absolu
- Mettre les téléphones portables en mode silencieux
- Se défendre ensemble par tous moyens (en dernier recours)**

UNE FOIS à l'ABRI

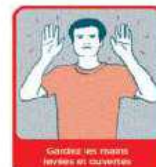
- Garder le silence
 - Recenser les présents et les blessés
 - Se signaler aux forces de l'Ordre
- Dès que possible,**
- Appeler le **17** et indiquer
 - Votre identité (Nom et fonction)
 - Votre position (Ville, établissement, bâtiment, étage, salle)
 - Effectif du groupe et nombre de blessés
- Suivre les instructions téléphoniques des forces de l'ordre**
- Secourir les blessés
 - Gérer l'attente et le stress

A L'ARRIVEE des FORCES de L'ORDRE

S'assurer auprès des autorités de la fin de crise
(appeler le 17 ou vérifier formellement l'identité des secours)



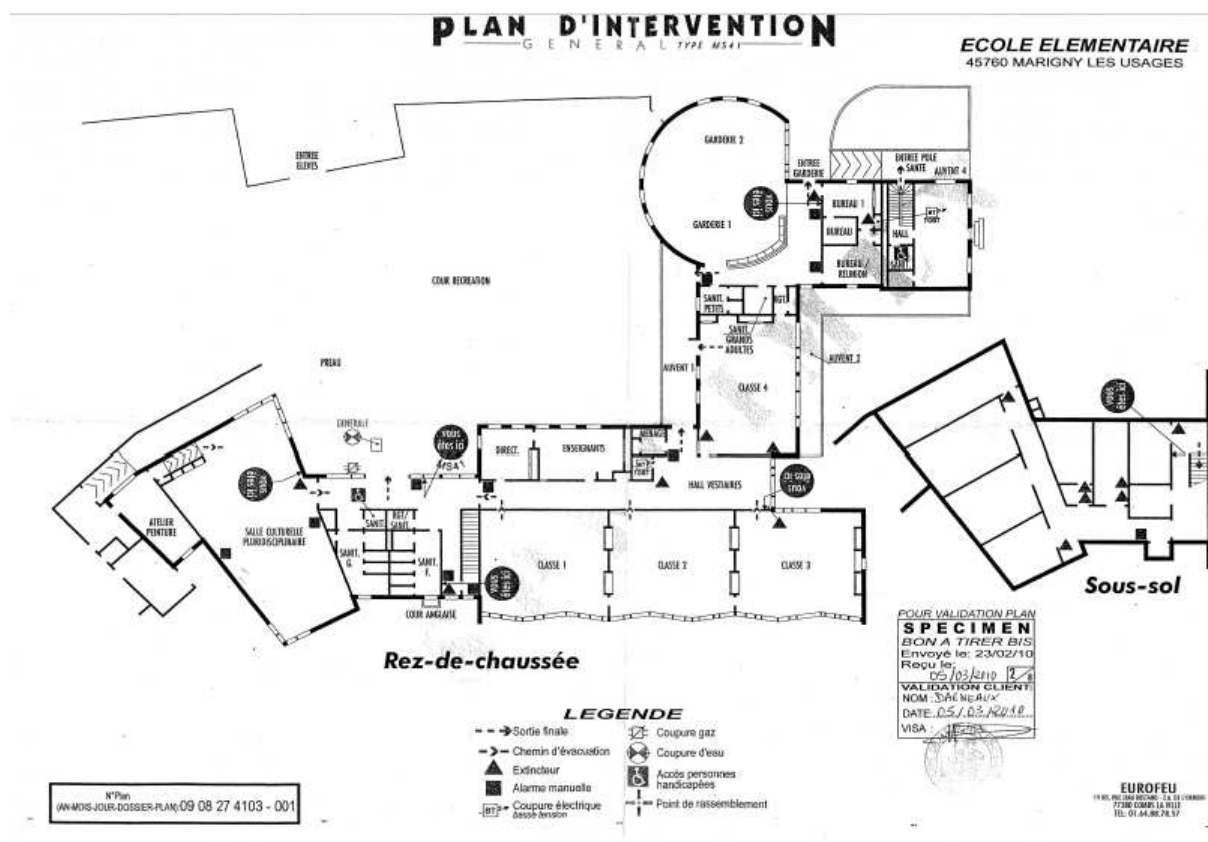
NE COUREZ PAS



LEVER LES MAINS

FICHE REFLEXE EVACUATION COLLECTIVE

1. Identification de l'alarme sonore : *vive voix, sms*
2. Fermer les fenêtres, prendre le registre d'appel, évacuer et fermer les portes en s'assurant que plus personne ne reste dans le local
3. Suivre les cheminements qui ont été déterminés *voir plan*
4. Rejoindre les points de rassemblement *voir plan*
5. Etre prêt à communiquer le nombre de personnes évacuées





FICHE REFLEXE MISE A L'ABRI COLLECTIVE DANS DES ESPACES DEDIES

6. Identification de l'alarme sonore : *vive voix, sms*
7. Rejoindre les espaces de mise à l'abri par les chemine-
ments identifiés *voir plan*
8. Etre prêt à communiquer le nombre de personnes mises à
l'abri



Espaces de mise à Fabri

